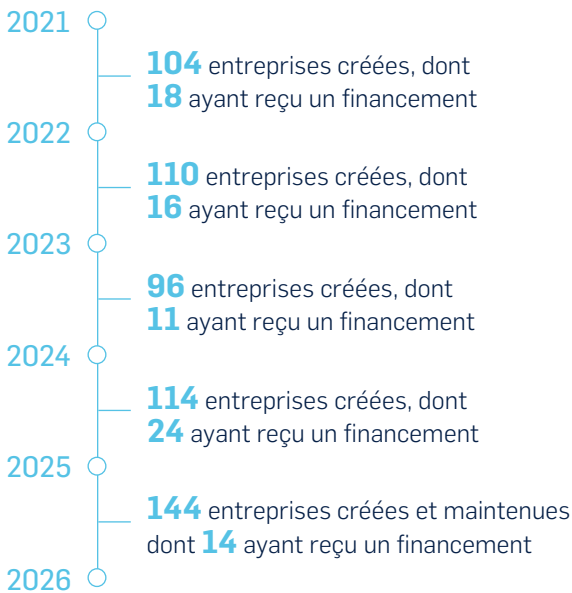


### Ancrer l'impact local : au service de nos bâisseurs de quartier

Cette année nous avons consolidé notre impact auprès des petits commerçants tout en poursuivant notre mission au démarrage de nouvelles entreprises ancrées dans leur milieu.



#### Cultiver la durabilité au cœur de nos actions



Pour nous, l'avenir vert ne se décrète pas, il se bâtit par des pratiques de gestion saines et un environnement inclusif. Cette année, nous avons continué d'intégrer les principes de développement durable au cœur de notre modèle d'affaires et de nos services. Vous découvrirez dans les pages suivantes nos résultats et nos engagements concrets, illustrant comment l'impact environnemental et social demeure, plus que jamais, le socle de notre vision économique.

**3 939 heures** 

C'est le temps que les membres de l'équipe du Fonds d'emprunt Québec ont passé pour conseiller, accompagner, référer et analyser les projets de nos clients.

**544 heures**

Rencontre d'accueil ou référence par téléphone ou par courriel

**2 801 heures**

Préparation rencontre et analyse (développement des compétences, accompagnement)

**354 heures**

Formations données aux entrepreneurs

**240 heures**

Suivi post financement

#### Microcrédit Desjardins aux Entreprises



Dans le cadre du programme MDE, un partenariat avec 15 caisses Desjardins participantes sur le territoire, le Fonds d'emprunt Québec a pu pour l'année 2025 :



Accompagner **75 travailleurs autonomes et propriétaires** de très petites entreprises



Émettre **154 500 \$ de prêts**



Contribuer à la création et au maintien de **46 emplois**



Livrer **1 978 heures d'accompagnement**



Grâce à la mise en place d'un nouveau partenariat, analyser et recommander **5 dossiers Créavenir**

# Sommaire

Mot de la  
direction générale

3

Mot de l'équipe

3

L'équipe du FEQ

4

Réalisations  
depuis 1997

5

Réalisations 2025-2026

7

- 7** Accueil et séance d'information
- 8** Formation
- 9** TRAMPOLINE Boutique éphémère
- 10** Le microcrédit
- 12** La capitalisation
- 13** La station Québec

Témoignages

14

- 14** La station Québec
- 15** Témoignages clients

Rayonnement et portée

17

Liste des partenaires

18

Liste des collaborateurs

19

# Mot du président et du directeur général

Si l'exercice précédent était celui de la transition, l'année 2025-2026 a été celle de la consolidation et de la proximité. Fidèles à notre mission, nous avons choisi d'approfondir notre empreinte locale en plaçant le soutien aux entreprises établies au cœur de nos priorités, tout en demeurant la porte d'entrée privilégiée pour les nouveaux visages de l'entrepreneuriat d'ici.

Cette année a été marquée par une volonté claire : assurer la pérennité de notre tissu économique de quartier. Nous avons intensifié nos efforts d'accompagnement, particulièrement auprès des petits commerçants détaillants. La mise en place de notre incubateur commercial via la boutique éphémère Trampoline illustre parfaitement cet engagement : un tremplin concret permettant aux entrepreneurs de tester leur marché et de solidifier leur modèle d'affaires en plein cœur de la communauté.

Pour soutenir cette ambition, nous avons déployé des outils innovants axés sur le partage et la compétence. Notre formation de croissance professionnelle en codéveloppement a permis de briser l'isolement entrepreneurial, favorisant l'intelligence collective pour résoudre les défis de croissance. Parallèlement, nous avons renforcé la base de chaque projet en intégrant systématiquement des notions de littératie financière, veillant à ce que même les projets accompagnés sans volet de financement direct repartent avec des assises de gestion solides et durables.

Maintenir cet équilibre entre l'étincelle du démarrage et la solidité de la croissance est ce qui définit notre approche. Pour nous, l'impact durable ne se mesure pas seulement à la création de nouvelles entreprises, mais surtout à la résilience de celles qui font battre le cœur de notre région jour après jour.

C'est avec fierté que nous poursuivons ce travail de terrain, main dans la main avec nos entrepreneurs, pour bâtir une économie locale forte, humaine et résolument ancrée dans son milieu.

**Nicola Potvin**  
Président

**Jean-Pierre Bédard**  
Directeur général

# Mot de l'équipe

Face aux défis rencontrés et à l'ajout de nouvelles responsabilités au cours de l'année, notre équipe est demeurée soudée, positive et pleinement engagée.

Cette énergie collective, soutenue par un environnement de travail humain et flexible, nous permet de poursuivre avec passion notre accompagnement auprès des entrepreneurs, artistes et créateurs d'ici.

Chaque rencontre, chaque échange et chaque projet contribuent à faire vivre une communauté inspirante, dont nous sommes fiers de faire partie. Nous remercions sincèrement toutes les personnes qui rendent cette aventure possible.

Ensemble, nous demeurons convaincus de notre capacité à contribuer de manière significative au développement de notre société.

**L'équipe du Fonds d'emprunt Québec**



# L'équipe du FEQ

Le FEQ compte sur une équipe dévouée à la réussite dans le déploiement de sa mission.

## Membres du conseil d'administration

**Nicola Potvin** | Président

**Christophe Brodeur** | Vice-président

**Christian Beaudet** | Trésorier

**Gisèle Picard** | Secrétaire

**Gérald Bouliane** | Administrateur

**Léonie Mandang** | Administratrice

**Jawad Garba** | Administrateur

**Carole Parent** | Administratrice

**Maxime Savard** | Administrateur

**Nadia Reguai Gagnon** | Administratrice

## L'équipe de travail au 31 mars 2026

### Administration

**Jean-Pierre Bédard**  
Directeur général

**Hasina Mailhol**  
Comptable

**Jeanne Leclerc**  
Responsable des communications et du marketing

### Accompagnement

**Gabriela Alvarez Guzman**  
Conseillère aux entreprises

**Nancy Sliger**  
Conseillère aux entreprises

### Microcrédit

**Mazen Aouiania**  
Analyste financier

### La station

**Marie-Soleil Côté**  
Accueil

### TRAMPOLINE Boutique éphémère

**Mylène Bernard**  
Chargée de projet

**Jessika Pamela Amoussou**  
Commis

**Émilie Côté**  
Commis



## Les départs depuis le 31 mars

Nous tenons à remercier chaleureusement ces personnes pour leur implication et dévouement auprès du Fonds d'emprunt Québec.

### Chez le personnel

**Lucas Rakotontrazaka**  
**Vanessa Régis**

### Sur le conseil d'administration

**Gérald Bouliane**  
**Maxime Savard**

29 ans au service des entrepreneurs de la région de Québec

# Réalisations depuis 1997

Le Fonds d'emprunt Québec, c'est:

623

Prêts émis et approuvés

6 271

personnes accompagnées

Maintien de l'effet  
de levier

1 \$

pour

5,82 \$

mobilisés auprès  
des partenaires

11 954 \$

prêt moyen

7 447 093 \$

en prêts émis

43 300 273 \$

en coût des projets



# Vers un avenir durable et responsable

Fidèles à notre volonté de marier performance économique, impact social et respect de l'environnement, nous réaffirmons cette année notre engagement envers une gouvernance exemplaire. Nous cultivons au quotidien un milieu de travail sain, inclusif et bienveillant, tant pour notre équipe que pour les entrepreneurs que nous accompagnons. Ce rapport présente à nouveau nos indicateurs de développement durable, preuves tangibles de notre contribution à une économie plus verte et plus humaine.

Objectifs	Nos réalisations
Gérer adéquatement les risques et les mesures d'urgence pour la clientèle	Offrir une formation de secourisme aux employés en contact avec la clientèle
Définir la stratégie de l'organisation	Réaliser un exercice de planification stratégique
Privilégier des fournisseurs dotés de pratiques d'affaires écoresponsables	Favoriser des fournisseurs et clients commerciaux situés à proximité et faisant partie de circuits courts Privilégier les entreprises d'économie sociale dans le choix des fournisseurs
Favoriser les bonnes relations de travail	Organiser des activités sociales et de consolidation pour renforcer les liens entre les membres de l'équipe
Contribuer au développement des compétences des membres de l'équipe	Communiquer clairement aux employés les possibilités en matière de formation
Améliorer les conditions de travail des employés	Offrir des congés de maladies ou familiaux payés en supplément de ceux dictés par les normes du travail
Optimiser la consommation d'eau de l'organisation	Installer des détecteurs de fuite d'eau sur les appareils utilisant de l'eau (toilettes, robinets, etc.)
Promouvoir la mobilité durable auprès des employés	Proposer des installations facilitant l'utilisation du transport actif pour se rendre au lieu de travail
Réduire la consommation énergétique de l'organisation (bâtiments, installations et équipements)	Se doter d'équipements hautement performants (ex. : certifié Energy star®)

# Réalisations 2025-2026

## ACCUEIL ET SÉANCE D'INFORMATION

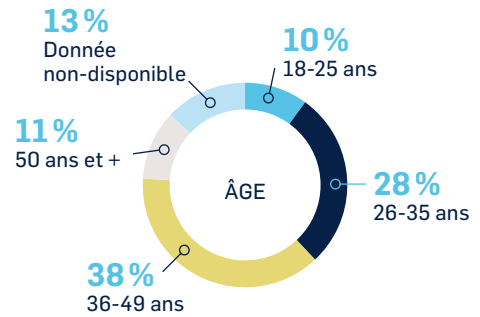
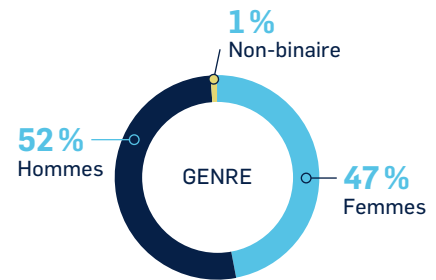
### La séance d'information est la porte d'entrée aux services du Fonds d'emprunt Québec.

En 2025-2026, nous avons continué à offrir nos séances en ligne afin de faciliter aux travailleurs autonomes et propriétaires de très petites entreprises l'accès à nos services.

**57** séances d'information en ligne ont été offertes à plus de **305** personnes

**544** heures

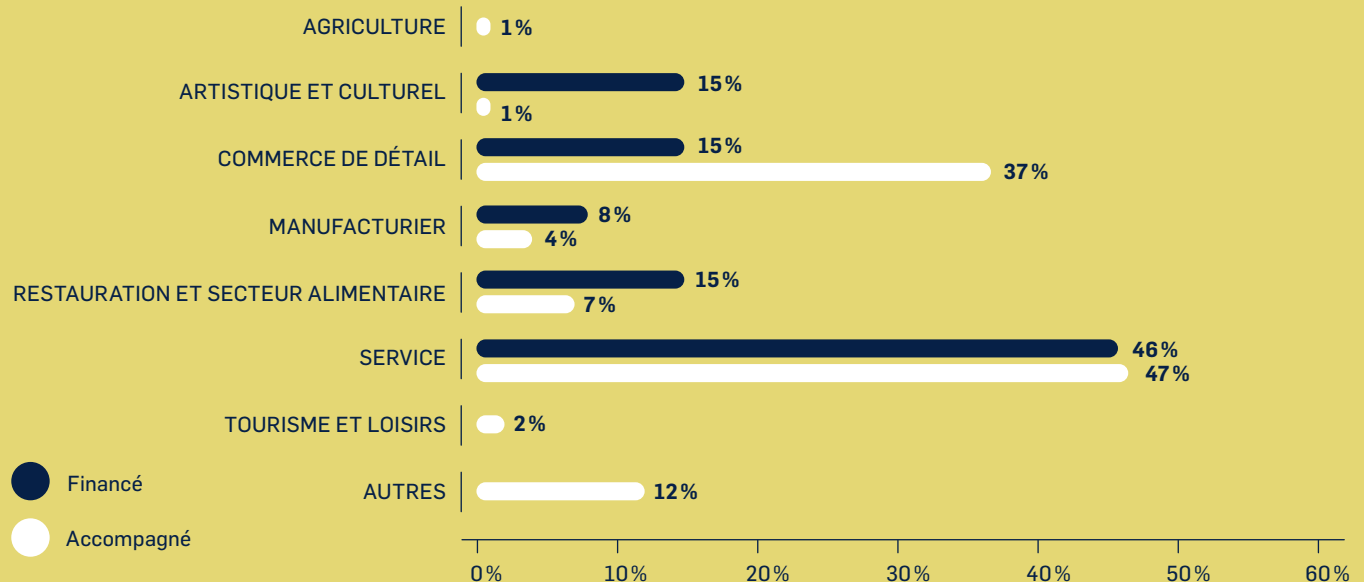
ont été consacrées à accueillir nos clients afin de les guider vers les meilleurs services possibles au sein du Fonds d'emprunt ou auprès des partenaires de l'écosystème entrepreneurial de notre territoire.



## Accompagnement

Par la nature de notre clientèle, les services aux personnes ou aux entreprises prédominent dans la répartition des secteurs d'activités des personnes que nous avons financées et accompagnées comme on peut le constater ici :

### Secteurs d'activités



# FORMATION

## Actualisation professionnelle, une approche de formation alignée par la méthode codéveloppement



Notre programme Croissance professionnelle repose sur une approche collaborative par le codéveloppement, permettant aux entrepreneurs de partager leurs réalités, d'échanger des solutions concrètes et de développer leurs compétences professionnelles.

Animées par une conseillère aux entreprises expérimentée, les rencontres offrent un cadre structuré et bienveillant où les participants abordent différents enjeux liés à l'entrepreneuriat.

Cette démarche favorise le partage d'expertise, le réseautage, l'entraide et le développement de collaborations entre entrepreneurs, tout en contribuant à briser l'isolement entrepreneurial.

Au cours de l'année, une cohorte de 6 participants a été formée en octobre 2025 et s'est poursuivie jusqu'en avril 2026, à raison de rencontres aux deux semaines.

Nos cohortes de Croissance professionnelle offrent aux participants divers ateliers, des rencontres individuelles ainsi que la possibilité de louer les espaces de La station Québec grâce à 10 passes journalières.

### Ce que disent nos clients du programme Croissance professionnelle (co-développement) :



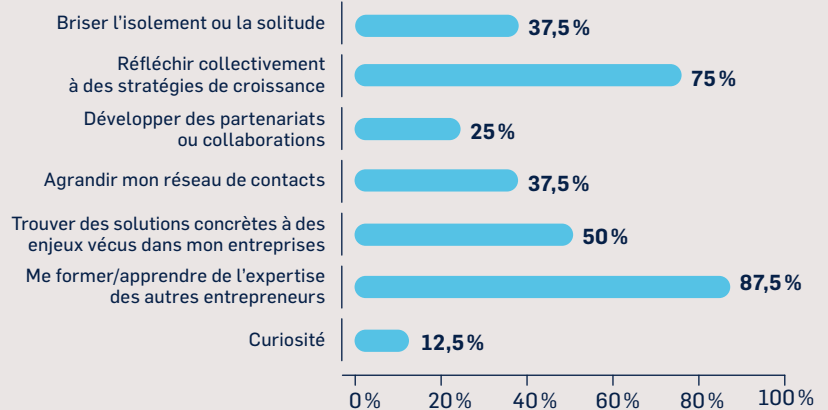
La cohorte, sous l'animation de Nancy et Gabriela, crée une belle dynamique de groupe où chacun peut s'exprimer librement. Les échanges sont riches et nourrissants, et on ressent vraiment cette synergie et cette intelligence collective. La démarche de co-développement est incroyablement efficace, et je tiens à féliciter Nancy et Gabriela pour leur capacité à maintenir des règles claires, ce qui est essentiel pour notre progression.

Ce qui est particulièrement précieux, c'est la diversité des expertises et des domaines d'activité des participants. Cela rend chaque rencontre encore plus enrichissante. J'ai vraiment adoré ces moments ! Ils m'ont aidé à avancer et à réfléchir sur mon entreprise d'une manière que je n'aurais jamais imaginée.

Avoir l'opportunité de partager ces réflexions avec des personnes qui vivent des réalités similaires, dans un environnement sécurisant et sans jugement, est un vrai cadeau. Cela me permet de prendre du recul par rapport à mes opérations quotidiennes et de consacrer du temps à ma réflexion personnelle. »

### – Cohorte du co-développement 2025-2026

#### Voici un aperçu de leurs principales motivations :



# TRAMPOLINE Boutique éphémère

Projet pilote d'incubateur commercial (boutique éphémère) situé au 600 rue Saint-Joseph Est à Québec. Lancé officiellement le 5 septembre après une ouverture le 1<sup>er</sup> juillet, ce projet a permis de valider un modèle d'accompagnement hybride (incubation et vente).

Au-delà des ventes, l'objectif ultime est de servir de tremplin : préparer des commerçants à occuper de manière pérenne les locaux vacants du secteur commercial de Saint-Roch.



## Bilan de la Cohorte 2025

Le projet a connu un succès d'adhésion et d'opération significatif :



**Participation**

**22 entreprises** ont été incubées en date du 2 décembre 2025, incluant des noms comme *Quai des bulles*, *Manouchka*, et *Timinious*.



**Intérêt soutenu**

Près de **30 autres entreprises** ont déjà manifesté leur intérêt pour une future cohorte, ce qui démontre un bassin de relève actif.



**Profil de la clientèle**

Une majorité de **clients locaux** confirmant que la boutique répond à un besoin de proximité.



**Rayonnement**

Une **visibilité forte** via des campagnes radio (CKIA, CKRL, WKND) et une couverture médiatique incluant Radio-Canada.

La valeur ajoutée du Fonds d'emprunt réside dans l'accompagnement offert pour professionnaliser ces futurs locataires commerciaux :



**Formation technique**

**Ateliers** sur les techniques de vente, le merchandising et le service à la clientèle.



**Transformation numérique**

Accompagnement pour **convertir** l'achalandage physique en abonnés sur les réseaux sociaux.



**Coaching terrain**

Aide à la **gestion** des inventaires, choix des terminaux de paiement, étiquetage et stratégies de prix.

Le projet Trampoline est une initiative du Fonds d'emprunt Québec, réalisée en collaboration avec le **Service du développement économique de la Ville de Québec**. Ensemble, nous travaillons à accroître la compétitivité et la résilience de nos commerces de proximité.

Merci également à **GM Développement** et à la **Caisse Desjardins de Québec** pour leur contribution à la réalisation du projet.



# LE MICROCRÉDIT

Pour l'année 2025-2026, le FEQ a reçu :



## Liste des entreprises avec un prêt approuvé ou déboursé en 2025-2026

### Grillecheeserie et fromagerie la P'tite Souris

**Christian Langevin**  
Restauration

### Le centre: hub créatif

**Louis-Philippe Allard-Bergeron**  
Culture

### Ideo Concepts

**David Rancourt**  
Manufacturier

### AIXIA

**Michel Perrault**  
Technologie

### J Fête Extrême

**Jeremy Bigras**  
Service évènementiel

### Altitude Arboriculture Inc

**Guillaume Imbeault**  
Service aux personnes

### Innovations NüFit inc.

**Jonathan Robitaille**  
Transformation alimentaire

### Mini & Toi

**Stéphanie Bergeron**  
Commerce de détail

### Diabète Type 1 Club

**Sheila-Kate Martel**  
Service aux personnes

### Les entreprises Toppicks

**François-Étienne Landry-Boivin**  
Manufacturier

### Arlette RH Solutions

**Arlette Kiamfu**  
Service aux personnes

### Métier Doré

**Ksénia Kiseleva**  
Service aux personnes

### TRIADe Coaching

**Marie-Annick Duquette**  
Service aux personnes



# Merci aux bénévoles du comité de crédit durant 2025-2026

**Josée O’Leary**

CPA, auditrice, CRHA

**Thierry Jacquemin**

Chargée de portefeuille, Filaction

**Robert Giguère**

Retraité

**Michèle Pelletier**

Conseillère aux entreprises, CDEC de Québec

**Nathalie Ouellet**

Conseillère à la Caisse d’économie solidaire Desjardins

**Guyline Mongrain**

Retraîtée

**Solène Le Goff**

Conseillère aux entreprises, CDEC de Québec

**Hans Mefane**

MBFA en économie et gestion de risque

**Entente de service volet microcrédit**

The image shows a white rounded rectangle containing logos for the 'Entente de service volet microcrédit'. At the top left is the 'VILLE DE QUÉBEC' logo with a ship icon. To its right is the 'Québec' logo with the provincial flag. Below these is the 'MicroEntreprendre' logo, which features a stylized 'M' and the text 'MicroEntreprendre'. To the right of that is the 'Microcrédit Desjardins aux entreprises' logo. At the bottom left is the 'Funded by the Government of Canada' logo, and to its right is the 'Financé par le gouvernement du Canada' logo. At the bottom right is the 'Canada' logo with the Canadian flag. A yellow curved shape is at the bottom right of the rectangle.



# LA CAPITALISATION

Voilà maintenant près de 30 ans que des individus et des organisations font confiance au Fonds d'emprunt Québec pour donner du sens à leur argent en contribuant à son capital de développement, pour le bénéfice de travailleurs autonomes, de très petites entreprises, de commerçants détaillants de proximité et d'entreprises d'économie sociale de notre territoire.

**Capitalisation FEQ  
et FONDS 2**

2 146 240 \$

**Fonds de prêts pour  
les femmes entrepreneures**

200 025 \$

**62 prêts  
en cours représentant**

938 850 \$

## Un apport substantiel de la part de la Ville de Québec

Nous avons de plus eu le privilège de recevoir la somme de 446 452 \$ en bonification à notre capitalisation cette année. Cet apport a permis de faciliter le financement de projet en démarrage sur le territoire de l'agglomération de Québec

Ce projet a été réalisé grâce au soutien financier de la Vision entrepreneuriale Québec 2026 de la Ville de Québec.

Axée sur l'entrepreneuriat, l'innovation, la croissance, le financement et l'accompagnement, la Vision entrepreneuriale Québec 2026 a pour objectif de faire de Québec la capitale de l'entrepreneuriat au pays. Elle réunit des programmes et mesures d'aide financière pour faire croître les entreprises. La Vision bénéficie d'un financement de plus de 134,7M\$ du gouvernement du Québec. La Ville de Québec, le Secrétariat à la Capitale-Nationale et Québec International agissent à titre de partenaires de premier plan dans la diffusion de la Vision. Pour en savoir plus, vous pouvez consulter le [site Internet de la Ville](#).



## LA STATION QUÉBEC

### Un lieu, une communauté, une vision

Plus qu'un simple espace de travail collaboratif, La station Québec demeure, en 2025, le pivot central du continuum de services offert par le Fonds d'emprunt Québec. Depuis son inauguration, notre mission n'a pas changé: offrir aux travailleurs autonomes et aux microentrepreneurs de la Capitale-Nationale un environnement stimulant où l'humain est au centre de chaque interaction.

#### Une offre bonifiée et diversifiée

L'année 2025-2026 a été marquée par la consolidation de nos services phares. Nos services de domiciliation, en forte croissance, permettent aujourd'hui à de nombreux entrepreneurs de bénéficier d'une adresse professionnelle prestigieuse tout en restant connectés à notre réseau.

#### Le dynamisme par l'échange

La station est un lieu qui vit au rythme des ateliers, des conférences et des événements de réseautage. Avec un objectif annuel de plus de 40 activités, nous avons continué de nourrir l'esprit entrepreneurial par le partage de connaissances et l'entraide. Que ce soit dans nos bureaux fermés, toujours très prisés, ou dans notre espace événementiel, l'énergie qui s'en dégage témoigne de la vitalité de notre communauté.

À nos membres, partenaires et collaborateurs: merci de faire de La station votre port d'attache. C'est ensemble que nous bâtissons l'économie de demain, un projet à la fois.

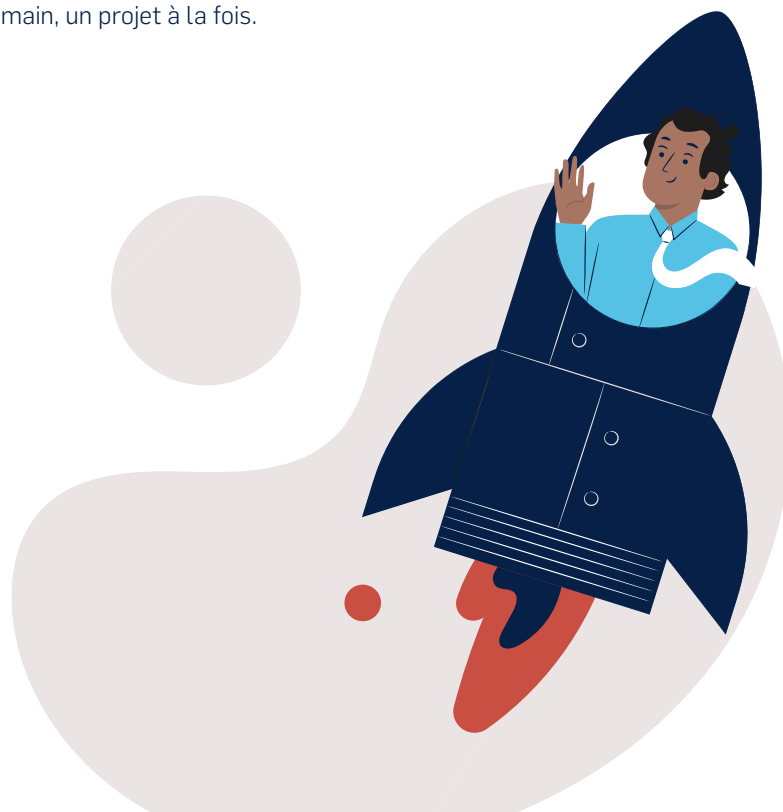
### Statistiques pour 2025-2026

**43** ateliers, webinaires  
et conférences en ligne,

en mode hybride ou encore en présentiel  
auprès de **263 participants**

**649** passagers

différents ont utilisé au moins une fois  
dans l'année les services de La station



# Témoignages

## LA STATION QUÉBEC

« La station Québec est une belle place pour travailler et sincèrement il est rare de trouver des endroits où les gens sont tout le temps corrects de même. Du premier jour où je suis venu visiter les locaux à ce jour, je m'y sens super bien, un peu comme chez moi. Le personnel de La station est sympa, les travailleurs aussi dans les autres bureaux sont très gentils et à de multiples moments on a la possibilité d'échanger avec eux bien que l'on soit de différents horizons.

Au-delà de l'aspect travail qui amène chacun, j'aime beaucoup les activités à thème (Halloween, Noël, Pâques...) et d'autres choses organisées par La station ainsi que les 5 à 7 qui nous permettent de passer des moments conviviaux ensemble.

Je ne finirai pas mes mots sans mentionner le café et ses dérivés (chocolats chaud, cappuccino, moka et j'en passe) qui sont gratuits et parfois de petits biscuits offerts par La station.

C'est un lieu de travail où la gentillesse et la convivialité sont présentes et le demeurent. Je suis très content d'y être. »

— **Paterne Wedjangnon**, Criminologue

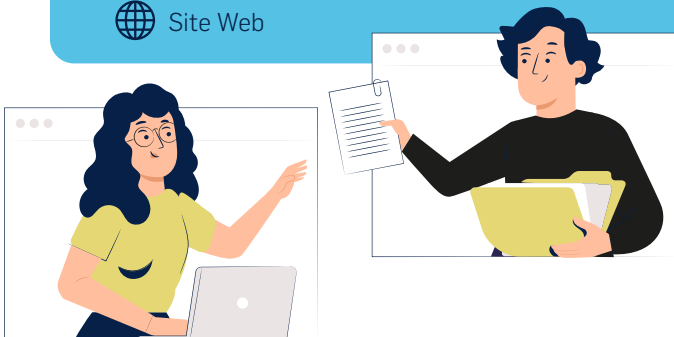
« Je suis le seul salarié de mon organisation à travailler à Québec. Même si mes partenaires sont dans la Capitale Nationale, la majorité de mes échanges professionnels se font par visio et par mail. Dans ce contexte, l'endroit où je travaille n'est pas un détail.

La station Québec, c'est un cadre propice et bien pensé qui m'aide à structurer ma journée. Quand j'y suis, je suis productif. Et quand je reçois des partenaires, les locaux parlent d'eux-mêmes : professionnels, soignés, ils inspirent confiance.

Le coworking, c'est aussi une communauté de profils divers : des professionnels de mon secteur, l'agriculture, et d'autres venus d'horizons très différents. C'est là la véritable richesse de La station Québec! »

— **Thibaut Geffroy**, Conseiller au développement des entreprises d'agriculture urbaine

 Site Web



« Cela fait maintenant presque un an que je suis locataire de deux bureaux fermés à La station Québec. Lorsque j'ai décidé de m'y établir professionnellement, je cherchais un endroit qui offre une location flexible, ainsi qu'un cadre chaleureux, accueillant, et professionnel pour recevoir ma clientèle et exercer mes activités professionnelles. Lors de ma première visite, j'ai immédiatement eu un coup de cœur : la luminosité, la disposition et la propreté des lieux, ainsi que la gentillesse du personnel m'ont convaincue de m'y installer.

Ce que j'apprécie particulièrement est la disponibilité des services, par exemple, la possibilité de réserver des salles de conférences, le café fourni gratuitement, la cuisine commune équipée, la réception des colis et la présence d'une personne à la réception pour recevoir ma clientèle. Le personnel de La station et du Fonds d'emprunt y est également très accommodant, sympathique et attentionné aux besoins de ses occupants.

Les différentes activités organisées et 5 à 7 contribuent également au sentiment d'appartenance au sein de la communauté qui se crée au sein des locaux de La station. Il fait bon venir y travailler à tous les jours et je compte y rester encore longtemps. »

— **Me Mireille Boucher**, Notaire

 Site Web

# Témoignages Clients

## Mini & Toi Inc.

STEPHANIE BERGERON

### Produit de l'entreprise

Accessoires enfant

### Date de création de l'entreprise

Février 2025

### Service(s) utilisé(s) au FEQ

Trampoline

### Nom des conseillers

Nancy Sliger et Mazen Auainia

### But de l'entreprise

Donner accès à des produits essentiels pour les enfants en situation de vulnérabilité.

### Présentation du propriétaire

Je suis la fondatrice de l'entreprise Mini & Toi Inc. Mais aussi une maman de 2 jeunes enfants qui m'ont inspiré pour l'entreprise que j'ai créée. J'ai un grand bagage en commercialisation des achats. Je me suis spécialisée dans l'achat et le développement de produits mode. Mini & Toi est une entreprise qui se spécialise dans les accessoires pour enfants de 0-12 ans mais c'est la mission qui est unique. Pour chaque produit vendu un produit est redonné à une famille dans le besoin.

 Site Web



## À quelle étape de la vie de votre entreprise avez-vous fait appel aux services du FEQ ?

À ma 2<sup>e</sup> année.

## Quelles différences l'utilisation des services du FEQ ont apporté à votre démarche ?

Structure, confiance et appui.

## Qu'est-ce que vous avez le plus apprécié des services reçus du FEQ ?

L'accessibilité de parler avec les conseillers et leur côté humain.

# Clients

## Altitude Arboriculture inc

**GUILLAUME IMBEAULT**

### Service de l'entreprise

Service d'arboriculture

### Date de création de l'entreprise

Achetée en février 2026 et créée en 2014

### Service(s) utilisé(s) au FEQ

Financement, recherche de financement, aide au démarchage et préparation au financement.

### Nom du conseiller

Mazen Aouainia

### Présentation du propriétaire

Après mes études au DEP en arboriculture au CPF de Fierbourg et avoir travaillé 5 ans dans le domaine de l'arboriculture. Je suis devenu propriétaire de la compagnie qui m'a accueillie dans mes débuts et qui m'a formé dans le métier durant ces années charnières.

### But de l'entreprise

Le but étant de maintenir un environnement de travail sain et profitable le plus longtemps possible.

 Site Web



## À quelle étape de la vie de votre entreprise avez-vous fait appel aux services du FEQ ?

Pour le financement.

## Quelles différences l'utilisation des services du FEQ ont apporté à votre démarche ?

Le FEQ m'a offert un grand service de préparation, de suivi et de recherche de financement.

## Qu'est-ce que vous avez le plus apprécié des services reçus du FEQ ?

La disponibilité et intérêt dans mon projet de la part du conseiller.

# Rayonnement et portée

## Fonds d'emprunt Québec et La station Québec

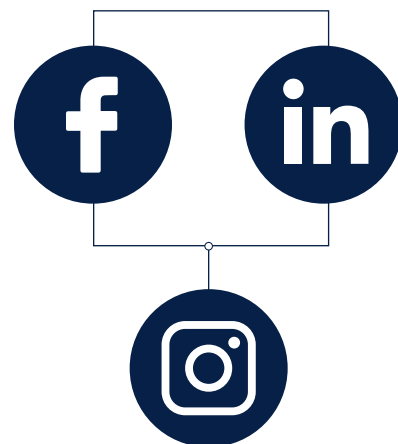
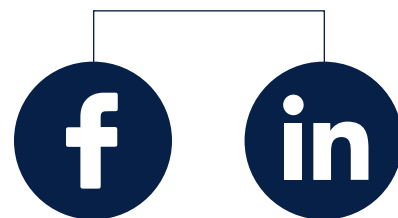
**2 300** abonnés  
à notre infolettre

**7 600** abonnés  
à nos réseaux (ensemble de nos réseaux  
Facebook LinkedIn Instagram)

**26 700** visites  
sur nos sites internet

**83** articles  
de blogue


**287** heures  
en représentations, développement  
de partenariat et participation à des comités  
et des conseils d'administration de la part  
de l'équipe de travail




# Liste des partenaires



20, boulevard Charest Ouest, bureau 102,  
Québec (QC) G1K 1X2

 T 418 525-0139  
F 418 525-6960

 [info@fonds-emprunt.qc.ca](mailto:info@fonds-emprunt.qc.ca)

 [fonds-emprunt.qc.ca](http://fonds-emprunt.qc.ca)



# Liste des collaborateurs

